



# Plan d'action 2021-2022



## TABLE DES MATIÈRES

Mission	2
Lexique	3
Historique	4
Rôles attendus des TIR-SHV	4
Fiduciaire et mandataires financiers	5
Composition de l'exécutif	6
Organigramme	6
Rôles et Responsabilités	7
Contexte politique 2019	8
Plan d'action 2021-2022	9

*Travailler ensemble à la création d'environnements favorables à l'adoption de saines habitudes de vie par la population de la région de la Capitale-Nationale avec la volonté de réduire les inégalités sociales de santé.*

## Lexique des acronymes utilisés dans le document

ATV	Accès transports viables
CS	Centre de services scolaire
CIUSSSCN	Centre intégré universitaire de santé et de services sociaux de la Capitale-Nationale
DAS	Déplacements actifs et sécuritaires
DCNAT-MTQ	Direction de la Capitale-Nationale - Ministère des Transports du Québec
DSPublique	Direction de santé publique
IUCPQ	Institut universitaire de cardiologie et de pneumologie de Québec
IUSMQ	Institut universitaire en santé mentale de Québec
MADA	Municipalité amie des aînés
MAMH	Ministère des Affaires municipales et de l'habitation
MAPAQ	Ministère de l'Agriculture, des Pêcheries et de l'Alimentation du Québec
MEES	Ministère de l'Éducation et de l'Enseignement supérieur
MRC	Municipalité régionale de comté
MTQ-DST	Ministère des Transports du Québec - Direction de la sécurité en transport
MVPA	Mode de vie physiquement actif
PFM	Politique familiale municipale
PLC	Producteurs laitiers du Canada
QEF	Québec en Forme
RLP	Regroupement local de partenaires
RCPE-QCA	Regroupement des Centres de la Petite Enfance des régions de Québec et Chaudière-Appalaches
RSEQ-QCA	Réseau du sport étudiant du Québec - Québec et Chaudière-Appalaches
SA	Saine alimentation pour tous
SCC	Société canadienne du cancer
SHV	Saines habitudes de vie
TIR-SHV	Table intersectorielle régionale en saines habitudes de vie
UL	Université Laval
ULSAS	Université Laval - Services des activités sportives
ULSCN	Unité de loisir et de sport de la Capitale-Nationale

## Historique

La Mobilisation régionale et locale sur les saines habitudes de vie, le poids et la santé a débuté en décembre 2004 et se compose de partenaires de divers milieux : scolaire, universitaire, municipal, santé et services sociaux, communautaires, associatifs, recherche et secteurs privés. À cette époque, sous l'animation de l'équipe Habitudes de vie et maladies chroniques (HV/MC) de la Direction de santé publique de la Capitale-Nationale (DSPublique), la Mobilisation s'est dotée d'une première planification stratégique. Après plusieurs années de mise en œuvre, soit au printemps 2012, la Mobilisation a mené un processus de réflexion sur les orientations à prendre pour les prochaines années et a revu sa composition en conséquence. C'est dans le cadre de ce processus qu'a eu lieu, le 24 janvier 2013, le Forum régional sur les saines habitudes de vie, le poids et la santé, intitulé *Ma région active et en santé, j'y participe!*

À partir des stratégies, des cibles et des thématiques retenues lors de ce forum, une nouvelle à la planification stratégique 2014-2020 ainsi qu'un plan d'action 2014-2016 ont été rédigés. Simultanément à cette démarche régionale, Québec en forme (QEF) décidait d'investir dans toutes les régions afin de soutenir des Tables d'action intersectorielles en saines habitudes de vie (TIR-SHV) sur une période de deux ans. Ce levier financier a permis la mise en œuvre du plan d'action 2014-2016, ainsi que l'embauche d'une ressource en coordination. En novembre 2017, QEF décide de poursuivre ses investissements auprès de la TIR-SHV pour la période de 2017 à 2019. À ce moment, la Mobilisation (TIR-SHV de la Capitale-Nationale) procède à l'actualisation de son plan d'action.

À l'automne 2018, le réseau des TIR-SHV a été interpellé afin de jouer un rôle dans le cadre des mesures 2.2 et 3.1 issues du plan d'action interministériel (PAI) découlant de la politique gouvernementale de prévention en santé (PGPS). Les travaux de rédaction du plan d'action 2019-2021 ont débuté en janvier 2019 suite au dépôt d'une lettre d'intention. Un plan de transition 2021-2022 a été soumis aux partenaires en juin 2021 et son dépôt a été effectué au 30 juillet 2021.

## Rôles attendus des TIR-SHV

Le comité de rédaction s'est doté d'un processus afin de s'assurer que chaque action retenue du plan d'action correspond minimalement à un rôle des TIR-SHV. Dans cette section, vous retrouverez de façon sommaire quelle est la contribution de la TIR-SHV aux rôles attendus.

1. Soutien à la formation et au perfectionnement des intervenants et acteurs de la région.	En offrant des moments d'échange et de réseautage (formation acteurs de soutien PSNM et les outils technologiques nécessaires (Basecamp, Zoom)).
2. Promotion soutien et mise en valeur de politiques, mesures et initiatives favorables aux environnements.	En assurant une veille des opportunités en lien avec le travail sur les politiques, en travaillant de concert sur cet objet en intersectorialité.
3. Mobilisation, influence et mise en réseau des acteurs régionaux et des ressources professionnelles.	En établissant des contacts avec de nouveaux partenaires (100 degrés, CMQ, UL). En travaillant de plus en plus avec le monde municipal. En ralliant les différents acteurs autour des besoins régionaux communs (projet d'évaluation régionale MA classe flexible, mobilité durable)
4. Soutien au développement d'une culture évaluative.	Par le projet d'évaluation régionale MA classe flexible. En développant des réflexes d'évaluation en continu et en mettant sur pied un tableau de bord de l'évolution du plan d'action.
5. Identification des besoins et opportunités des communautés et des régions.	En travaillant en co-leadership à la démarche PSNM. Assurer une veille au niveau du monde municipal. En allant à la rencontre du local et des citoyens.

## Fiduciaire / répondant

Dr. André Dontigny, Directeur,

DSPublique, CIUSSS de la Capitale-Nationale

[ANDRE.DONTIGNY.CIUSSCN@SSSS.GOUV.QC.CA](mailto:ANDRE.DONTIGNY.CIUSSCN@SSSS.GOUV.QC.CA), 418-666-7000 poste 10028

2400 Avenue D'Estimauville, Québec (Québec), G1E 7G9

## Mandataires financiers

Réseau du sport étudiant Québec Chaudière-Appalaches (RSEQ-QCA)

Mathieu Rousseau, Directeur, [mrousseau@gca.rseq.qc.ca](mailto:mrousseau@gca.rseq.qc.ca), 418-657-7678 poste 202

14 rue Soumande bureau 1-7, Québec (Québec), G1L 0A4

Accès Transports Viabes (ATV)

Étienne Grandmont, Directeur, [e.grandmont@transportsviabes.org](mailto:e.grandmont@transportsviabes.org), 581-996-8584

Centre culture et environnement Frédéric-Back

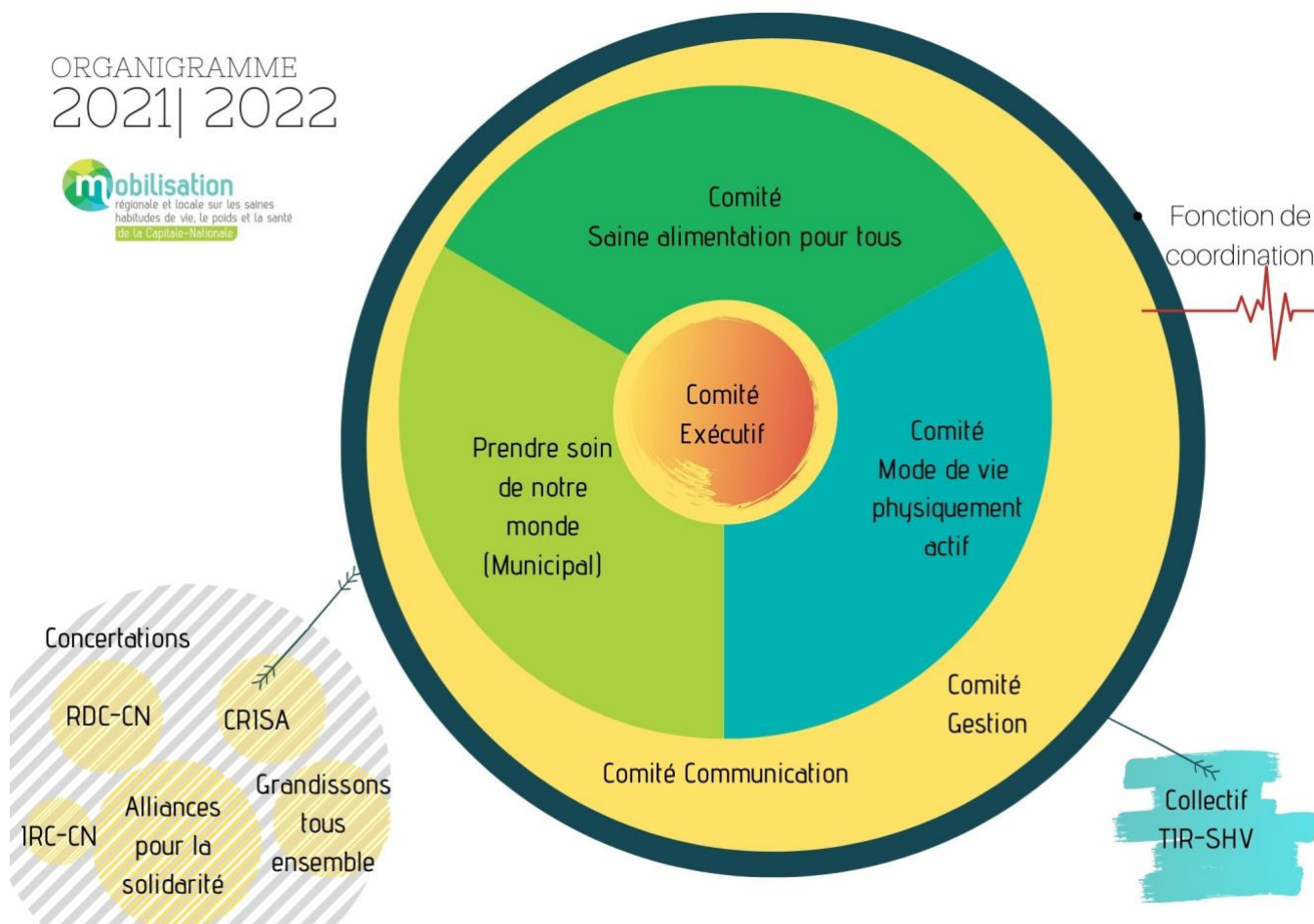
870 rue Soumande bureau 307, Québec (Québec), G1R 2T9

## Composition du comité exécutif de la TIR-SHV Capitale-Nationale

Carl Ampleman,	Service Jeunes, Centre de services scolaires de la Capitale
Guyllaume Chabot-Pouliot,	DSPublique, CIUSSS Capitale-Nationale
Marc Bernier,	M361
Karine Chamberland,	Tremplin santé
Marie-Pierre Lacasse,	Unité de loisir et de sport de la Capitale-Nationale (ULSCN)
Étienne Grandmont,	Accès transports viables
Mathieu Rousseau,	Réseau du sport-étudiant du Québec, Québec Chaudière-Appalaches (RSEQ)
Mathieu Pichette,	Direction régionale du Ministère de la famille
Mélanie Ouellet,	Direction régionale du MAPAQ

## Coordination

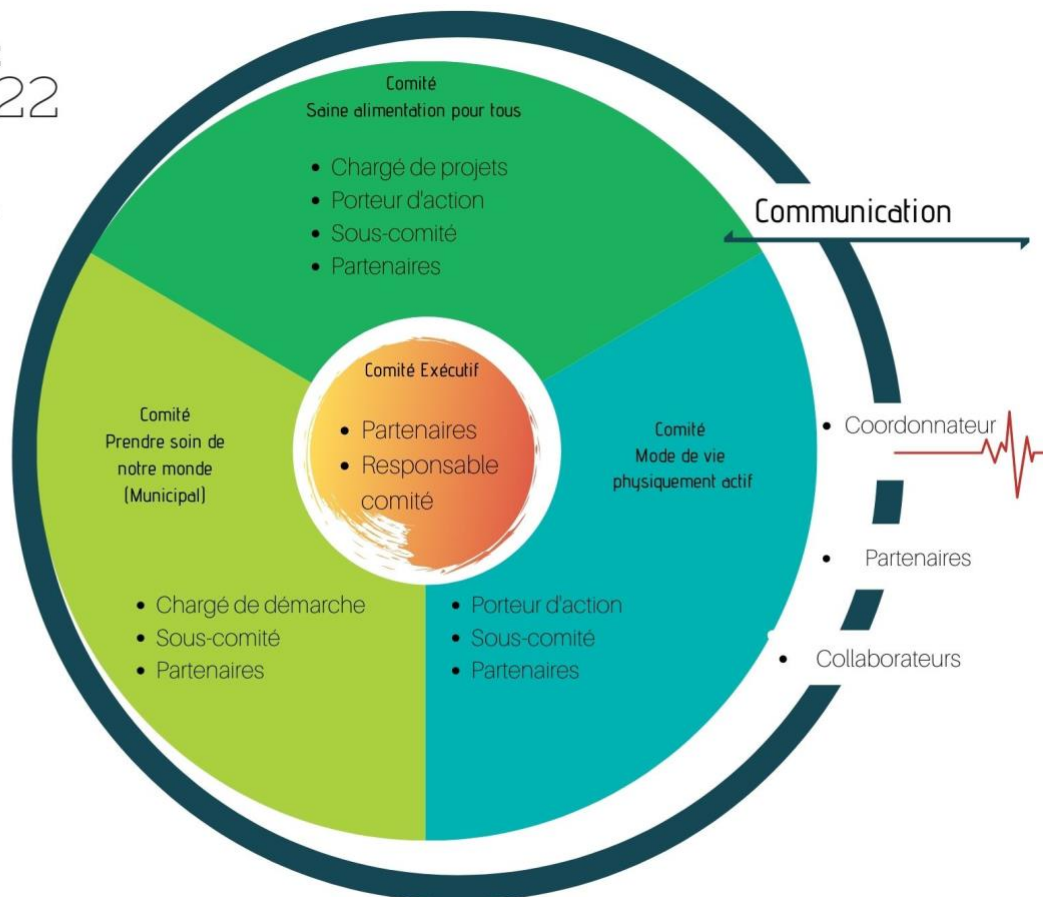
Mariane Julien, [mariane.julien.ciusscn@ssss.gouv.qc.ca](mailto:mariane.julien.ciusscn@ssss.gouv.qc.ca) , 418-666-7000 poste 10185



## Rôles et responsabilités

\*À noter que la gouvernance a été revue à l'automne 2019

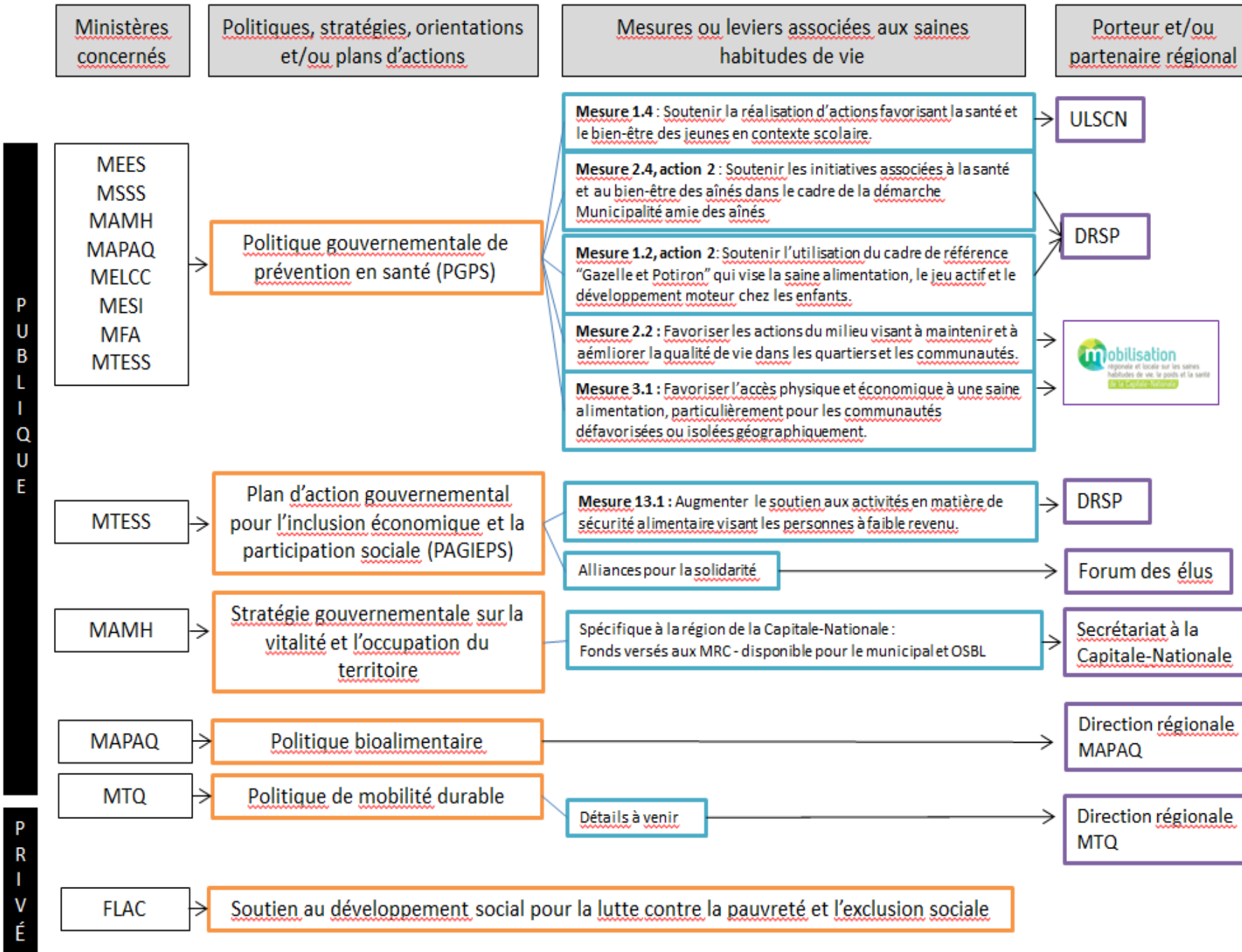
ORGANIGRAMME  
2021 | 2022



### Porteur d'action

Met en œuvre les moyens pour atteindre les résultats collectifs en équipe. Il mobilise les partenaires tout en agissant à titre de chef d'équipe. Il n'est pas l'unique tributaire des résultats, mais il établit le calendrier de travail (obligation de moyens). Il assure et maintient un lien privilégié avec la coordination de la Mobilisation et fait partie des acteurs clés. Il peut être déterminé en fonction de ses connaissances, des opportunités, de son mandat et de ses intérêts individuels ou à titre d'organisation.

Contexte politique 2019 : une cartographie non-exhaustive de la Table intersectorielle en saines habitudes de vie (TIR-SHV) de la Capitale-Nationale





<b>PLAN D'ACTION RÉGIONAL 2021-2022</b>		Complété
		En cours
*Voir plan d'action 2019-2021 pour plus d'informations (prolongation).	Légende statut :	Modifié
		Annulé

**Saine alimentation pour tous**

Axes	Stratégies	Actions	Porteurs	Statut	Étape résiduelle	Informations complémentaires	Période de réalisation ciblée	Priorisation pour la coordination
Qualité	A1 Conscientiser les dirigeants à rendre accessible l'eau	A.1.1 D'ici 5 ans, adapter les politiques afin d'augmenter l'accès à l'eau pour les communautés en collaborant avec les milieux de la petite enfance, du scolaire et du monde municipal.	DSP et Tremplin Santé	Annulé		Pas d'action concrète dû au momentum régional. Mention à intégrer dans le plan d'accessibilité universelle Ville de Québec. Parution de la Boîte à outils Norme eau de la TQSA.		
Viabilité	B1 Encourager un travail collaboratif des différents maillons du système alimentaire dans la région	B.1.1 Participer à l'organisation du forum de la recherche participative pour comprendre le système alimentaire de Québec (REPSAQ).	Coordination TIR-SHV Capitale-Nationale	Complété				
		B.1.2.1 Stimuler une mobilisation des acteurs du système alimentaire vers le développement d'une vision régionale. <b>Mesure 3.1</b>	Mobilisation	Complété	Participation SAT UL / Comité de suivi Se mailler pour mieux manger	Suite au forum REPSAQ - Volonté de donner suite du MAPAQ, UPA, CMQ, préfet MRC île-d'Orléans.		

			B.1.2.2	Travailler avec le réseau de collaboration territoriale à favoriser un système alimentaire durable dans notre région. <i>Mesure 3.1</i>	à définir	En cours	Fin juillet 2022	<a href="#">Se mailler pour mieux manger</a> . Mise sur pied de 3 chantiers avec les concertations locales et supra-locales (5). Comité de suivi : CMQ, DSPublique, MAPAQ Capitale-Nationale, Moisson Québec, UPA Capitale-Nationale Côte-Nord	En continu	X
			B.1.3	Contribuer au soutien offert aux projets collectifs d'agriculture de proximité via une ressource issue du RAUQ avec le souci de rejoindre les clientèles vulnérables. <i>Mesure 3.1</i>	RAUQ	En cours	Signature de l'entente 2021, suivi et bilan	Augmentation superficie/capacité projet potager intérieur (organisme Entraide Agapè). Bonification du matériels serre Bassin Louise. Voir entente et suivi de l'action.	En continu	X
Équité	C1	Inciter les acteurs à agir sur les environnements économiques et physiques afin de faciliter l'accès aux aliments sains en se jumelant aux acteurs engagés en zone de défavorisation	C.1.1	Explorer d'autres types de partenariats potentiels pour effectuer des maillages entre les détaillants à petite surface et les producteurs. <i>Mesure 3.1</i>	DSP	Annulé		Arrêt = accompagnement des dépanneurs supplémentaires (certains fermés). COVID 19 - DSPublique délestage (Peggie G., Pascale C.) Aucun maillage avec les producteurs dans le cadre de la 3.1. Cuisine de transformation à Portneuf, projet pilote de l'ADAQ détaillant en alimentation. En attente enseignement avant d'élargir.		
			C.1.2.1	Faire la diffusion des outils développés et des apprentissages de la démarche suite au projet compétences culinaires lié à l'alimentation de base économique. <i>Mesure 3.1</i>	DSPublique	Modifié		Action prise en charge par la DSPublique et non par la Mobilisation. Informations qui découlent des focus groupe pourra	janvier 2022	

							être diffusé. Les outils ne seront pas créés avant le 31 mars 2022.		
	C2	Mise sur pied d'une communauté de pratique afin de se réseauter pour le partage des initiatives locales et régionales, réalisées ou à venir, axées sur la sécurité alimentaire et la saine alimentation	C.2.1	Planifier et organiser des moments d'échanges et de réseautage pour les intervenants œuvrant en équité en alimentation.	DSP et RAUQ	Annulé		Travaux débutés pour la mise sur pied d'une communauté de pratique (2 rencontres). COVID-19 - DSPublique RH délesté (Élise Landry)	

### Mode de Vie Physiquement Actif

Axes	Stratégies	Actions		Porteurs	Statut	Étape résiduelle	Informations complémentaires	Période de réalisation ciblée	Priorisation pour la coordination
Accessibilité	D1	Faire connaître l'ensemble des services existants favorisant l'accessibilité aux activités physiques et aux loisirs.	D.1.1	Promouvoir les services gratuits de prêt d'équipements	Comité MVPA	Annulé		Non débuté. Centrale d'équipement fermée. Point mort. Accès Loisir travaille à vitesse réduite	
			D.1.2	Contribuer à une appropriation régionale du projet Radar-Loisirs et de ses retombées	ULSCN	En cours	Jumelage avec scolar	50% de réalisé / jumelage avec scolar en construction au provincial	
	D2	Soutenir le déploiement de projets favorisant le	D.2.1	Créer un comité régional au niveau de la petite enfance se penchant sur le contact avec la nature et le jeu extérieur.	DSP & Mobilisation = co-leader	Complété		Création d'un comité régional = oui. 3 rencontres d'effectuées.	

		contact avec la nature et le jeu extérieur.		Mesure 1.2 : Soutien au SGEE pour favoriser le contact avec la nature et le jeu extérieur	DSP & Mobilisation	Modifié	Reprise si utilisation des fonds au-delà 30 juin 2021.	Mesure 1.2 = Aucune réalisation au 30 juin. Voir reddition de compte 1.2		
			D.2.2	Soutenir le développement du projet pilote Mon cerveau prend l'air	RSEQ-QCA	En voie d'être complété	Poursuite des actions terrains	Réalisé en an 1 - Délai dû à la COVID. En voie d'être complété		
Comportements sédentaires	E1	Augmenter le niveau d'activité physique et diminuer les comportements sédentaires et leurs impacts.	E.1.1	Évaluer les conditions d'implantation du programme régional d'évaluation <a href="#">MA classe flexible</a>	Mobilisation / RSEQ-QCA	En cours		Hiver 2021 = Scoping Review en collaboration avec bibliothèque ULaval. Été 2021 = Achat matériels. Automne 2021 = Début évaluation en classe primaire-secondaire. Voir reddition de compte au MEES.		X
			E.1.2.1	Favoriser l'appropriation des messages-clés sur l'importance du jeu libre et actif initié par l'enfant. <a href="#">Mesure 1.2</a>	DSPublique	Modifié	Reprise si utilisation des fonds au-delà 30 juin 2021	Mesure 1.2 = Aucune réalisation au 30 juin. Voir reddition de compte 1.2. Actions prévues initialement : Intégration dans les services de la DSPublique et bonification des heures d'un professionnel pour faciliter l'accès à la nature (milieux non subventionnés, trou de services).		
			E.1.2.2	Favoriser l'appropriation des messages-clés sur les comportements sédentaires.	Comité MA classe flexible	Annulé		Intégré dans les actions notamment avec le projet régional d'évaluation MA classe flexible et la petite enfance ( <a href="#">Mesure 1.2</a> )	En continu. Fin septembre 2022.	

Cohérence régionale	F1	Faciliter les arrimages entre les cadres de références et les différents programmes offerts dans la région.	F.1.1	Soutenir la formation des formateurs d'Actif au quotidien en collaboration avec les Commissions scolaires.	RSEQ-QCA	Modifié	Finaliser CSS Portneuf et création formation	Été 2021 = 2/4 CS formé (Capitale, Première seigneurie). 2021-06-18 : Demande de modification acceptée (sommes initialement Charlevoix et Découvreurs). Modification : Créer offre de formation en ligne pour enseigner au préscolaire 4 ans en gymnase et créer offre pour les SDG.	Automne/ hiver 2021	
			F.1.2	Adapter l' <a href="#">outil Référent MVPA</a> au régional regroupant l'offre de services en MVPA auprès du primaire et du secondaire.	Comité MVPA	Complété	Promotion de l'outil	Promotion/diffusion à planifier.	Automne/ hiver 2021	X
			F.1.3	Collaborer au déploiement de la mesure 1.4	Comité mesure 1.4	Complété	Fin 30 juin 2021	Printemps 2021 = Tentative de maillage avec le OK club.		
Promotion de la mobilité durable	G1	Faire la promotion du transport actif et collectif auprès de clientèles spécifiques.	G.1.1	Soutenir les projets de promotion, de formation et de sensibilisation des modes de transports collectifs et actifs.	ATV	Complété	Bilan année 2	Mois du vélo virtuel, et capsules vidéos pour les animations scolaires APAVVA, Guidoline, Explor'actifs (demande de report à l'an 2)	été 2021	
			G.1.2	Soutenir l'émergence de projets en transport actif	ATV et Société canadienne du cancer - Québec	Annulé		Dû à la COVID beaucoup de modification au trottibus. Départ ressource de la Société canadienne du cancer dans la région.		

**Prendre soin de notre monde / environnements favorables**

Axes	Stratégies	Actions	Porteurs	Statut	Étape résiduelle	Informations complémentaires	Période de réalisation ciblée	Priorisation pour la coordination
------	------------	---------	----------	--------	------------------	------------------------------	-------------------------------	-----------------------------------

Documenter	H1	Assurer les arrimages entre PSNM et les actions locales, régionales et provinciales pertinentes aux besoins identifiés.	H.1.1	Saisir les opportunités pour créer ou participer à des «unités spéciales» PSNM, soit par MRC, municipalité ou thématique permettant de cibler et de répondre aux enjeux prioritaires localement.	Comité régional PSNM	Annulé		Participation à la Communauté nourricière MRC Côte-de-Beaupré (juin 2021). Discussion Directeur DSPublique et nouveau gestionnaire MVESS dans le cadre de la consultation sur la Stratégie nationale d'aménagement et d'urbanisme des territoires (23 août 2021). Arrimage avec le Collectif TIR-SHV.		
			H.1.2	Recueillir les besoins municipaux via les canaux existants dans le but d'avoir une lecture constante de la réalité locale.	Comité régional PSNM	En cours	État de situation "post-Covid"	Dans le contexte de la COVID-19 demeure pertinent. <b>Tentative d'arrimages de partenaires par milieux pour simplifier les communications et conseils (scolaire pour l'instant)</b>	Automne	
			H.1.3	Établir des mécanismes de communications avec les autres instances de concertation et autres acteurs importants	Comité régional PSNM et Coordination de la Mobilisation	Complété	En continu	En contact avec les instances régionales suivantes au besoin : RDC-CN, IRC-CN, Alliances solidarité		X
Dialoguer avec le monde municipal	i1	Outiller les acteurs municipaux en matière de santé et de qualité de vie, en partageant les bons coups des municipalités et les ressources disponibles.	i.1.1	Faciliter les discussions et les opportunités de mise en action entre les municipalités et les acteurs de soutien.	Comité régional PSNM	En cours		Accueil nouvelle RH DSPublique. Préparer les acteurs de soutien à la vague de nouveaux élus (novembre 2021 = Élections municipales)	Automne	
			i.1.2	Appel de projets municipaux en lien avec les thématiques qui exigent une participation citoyenne.	Comité régional PSNM	Annulé		Beaucoup d'appels de projets en cours.		

Soutenir le monde municipal	J1	Consolider le réseau des acteurs de soutien (formation blocs de soutien)	J.1.1	Organiser des moments de rencontres et d'échanges entre les acteurs de soutien.	Leader = DSP	Annulé		Bloc jeu libre reporté 2x. Questionnement - Possibilité de se réseauter autrement?		
			J.1.2	Soutenir les acteurs de soutien dans leur rôle d'accompagnement du monde municipal.	Leader = DSP	Modifié		Plusieurs nouveaux acteurs à soutenir (DSPublique et autre). Voir J.1.1 Mise en cohérence des accompagnements DSP, ULS, ATV		
	K1	Appuyer le développement de la mobilité durable dans la région de la Capitale-Nationale.	K.1.1	Soutenir le développement du transport en commun ou collectif.	Comité régional PSNM	Complété	Accompagnement montage table de concertation en transport	Accompagnement des MRC pour une rencontre avec le CIUSSS concernant le transport au niveau des soins de santé.	octobre 2021	X
			K.1.2	Accompagner les municipalités dans leurs projets en faveur des transports actifs sécuritaires.	ATV	En cours	Accompagnement si opportunité dans une municipalité	Rester à l'affût.		X

### Communication

Axes	Stratégies	Actions	Porteurs	Statut	Étape résiduelle	Informations complémentaires	Période de réalisation ciblée	Priorisation pour la coordination
Partenariat	L1 Accroître les retombées des sujets et enjeux traités par 100 degrés Capitale-Nationale en ayant un noyau d'acteurs	L.1.1 Participer au noyau réflexif de 100 degrés Capitale-Nationale	RSEQ-QCA	Complété	An 1 = 4 événements réalisés / 5. An 2 = annulé	Annulation du Festival Bouge Québec (potentiellement mai ou juin - lieu dernière conférence). Annulation officielle 100 degrés. Reprise pour septembre.		

		et d'ambassadeurs engagés.	L.1.2	Définir le mécanisme afin de soutenir les promoteurs dans le cadre du processus de dépôt d'appels de projets notamment dans le cadre du refus de 100 degrés. ou assurer un soutien et un suivi aux promoteurs déposant des demandes de financement dans le cadre d'appels de projets 100 degrés.	100 degrés Capitale-Nationale	Complété		1 activité réseautage réalisée (Fête des semences)		
	L2	Établir un cadre de partage pour faciliter les communications entre les partenaires de la Mobilisation	L.2.1	Transmettre des messages-clés ciblés régionalement en cohérence.	Comité de communication	En cours	Voir à la poursuite du Ok Club	OK CLUB - investissement avec TIR-SHV Chaudière-Appalaches en juin 2021. Post mortem. Que fait-on avec les illustrations et le concept.		
			L.2.2	Offrir un espace pour le partage des campagnes et opportunités	Comité de communication	Complété		Restez à l'affût des communications provinciales du Collectif TIR-SHV		
Gouvernance	M1	Réfléchir à la poursuite de la TIR-SHV après 2021	M.1.1	Adapter la gouvernance de la TIR-SHV Capitale-Nationale au contexte actuel.	Comité exécutif	Complété	Aboutir une réflexion sur une évolution de la gouvernance	Mise à jour complété. À mettre dans les réflexions de l'année de transition. Rédaction plan d'action		
Reconnaissance	N1	Mise en valeur de la TIR et de ses retombées	N.1.1	Effectuer la mise à jour du plan de communication et le mettre en oeuvre.	Comité exécutif et comité de communication	Complété	Rencontre avec consultante Collectif TIR-SHV (Personas) - septembre 2021	Mise à jour plan de communication : En cours - Résumé plan d'action = Complété - Refonte site internet = Complétée - Lancement et sondage partenaires = reportés	En continu	X